



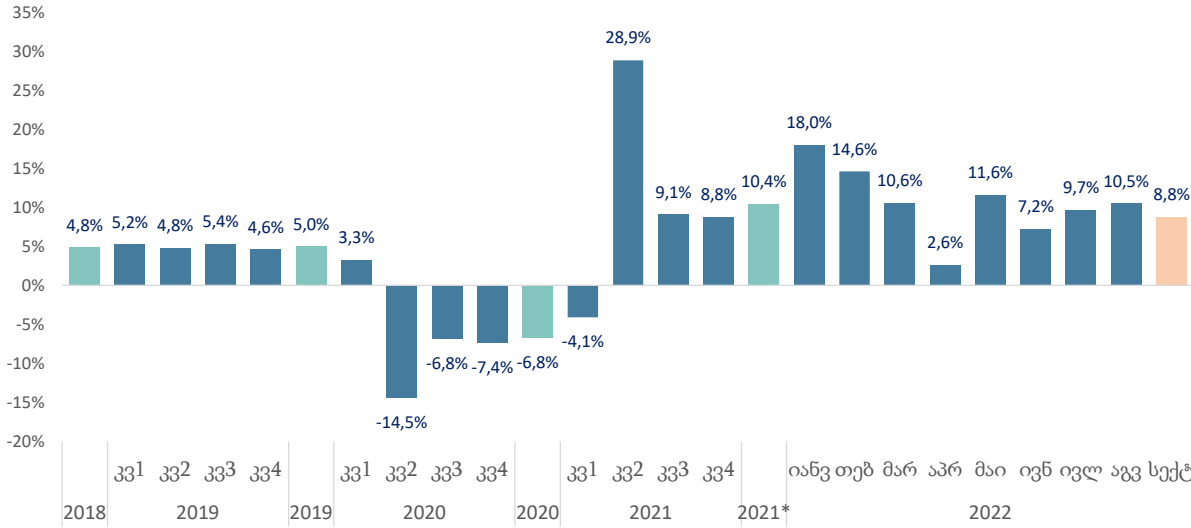
# მიმდინარე ეკონომიკური ტენდენციები

თებერვალი, 2022

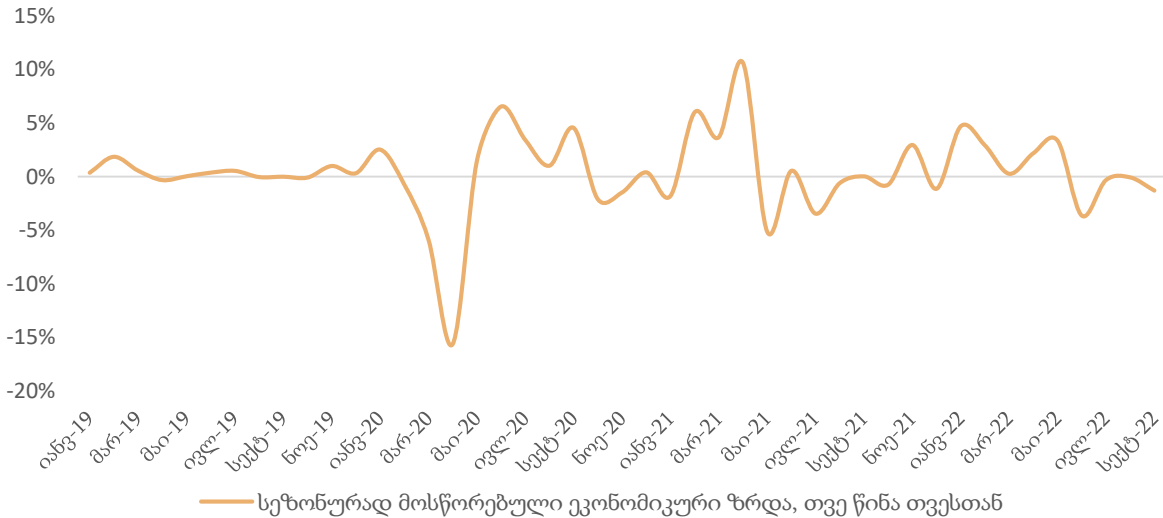
- 2022 წლის სექტემბერში, სტატისტიკის ეროვნული სამსახურის წინასწარი შეფასებით, რეალური მშპ-ს ზრდის ტემპმა შეადგინა 8.8 პროცენტი, ხოლო 2022 პირველი 9 თვის საშუალო ზრდამ შეადგინა 10.2 პროცენტი
- ოქტომბერში წლიურმა ინფლაციამ შეადგინა 10.6 პროცენტი და საბაზო ინფლაცია გაუტოლდა 7.3 პროცენტს
- სექტემბერში ექსპორტი გაიზარდა წლიურად 40.0 პროცენტით და იმპორტი გაიზარდა წლიურად 13.8 პროცენტით, რამაც შეამცირა სავაჭრო დეფიციტი 3.1 პროცენტით წლიურად და გაუტოლდა 561.1 მლნ აშშ დოლარს
- სექტემბრის რეალური ეფექტური გაცვლითი კურსი გაიზარდა 18.3 პროცენტით წინა წლის შესაბამის პერიოდთან შედარებით და გაუფასურდა 2.2 პროცენტით წინა თვესთან
- საქართველოს ეროვნულმა ბანკმა მონეტარული პოლიტიკის განაკვეთი 11.0 პროცენტზე დატოვა

# საქართველოში ეკონომიკურმა ზრდამ 8.8 პროცენტი შეადგინა

ეკონომიკური ზრდა, % წ/წ

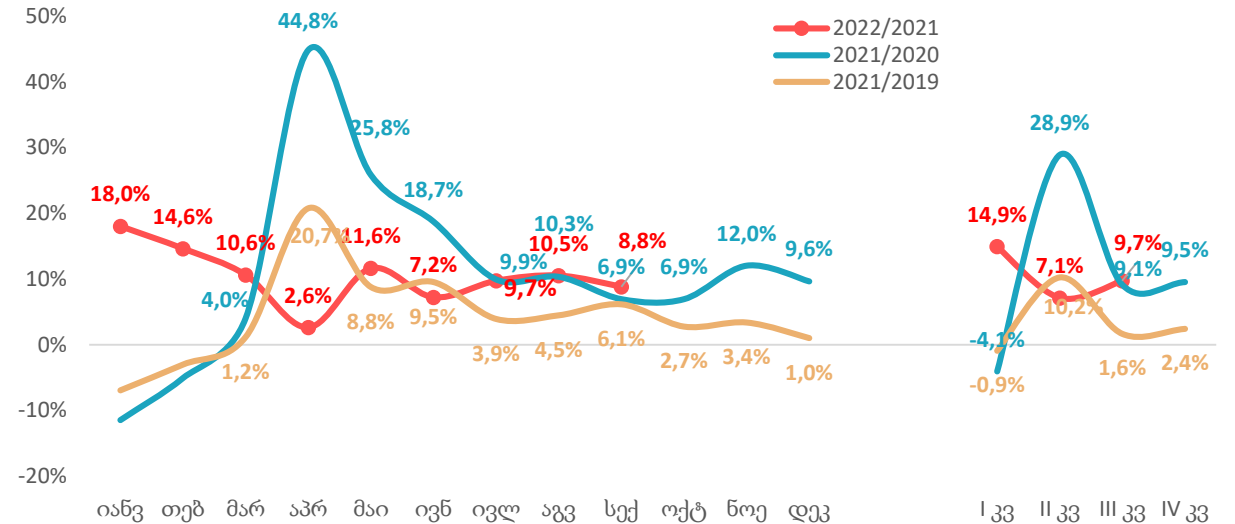


ეკონომიკური ზრდა, % თ/თ



- წინასწარი შეფასებით, 2022 წლის სექტემბერში, წინა წლის შესაბამის პერიოდთან შედარებით, რეალური მთლიანი შიდა პროდუქტის ზრდამ 8.8 პროცენტი შეადგინა, ხოლო იანვარი-სექტემბრის საშუალო მაჩვენებელი 10.2 პროცენტია.
- 2022 წლის სექტემბერში, წინა წლის შესაბამის პერიოდთან შედარებით ზრდა შეინიშნებოდა შემდეგ საქმიანობებში: ტრანსპორტი და დასაწყობება, ინფორმაცია და კომუნიკაცია, მშენებლობა, სასტუმროები და რესტორნები, დამამუშავებელი და სამთო-მოპოვებითი მრეწველობა.
- კლება დაფიქსირდა უძრავ ქონებასთან დაკავშირებული საქმიანობების დარგში.

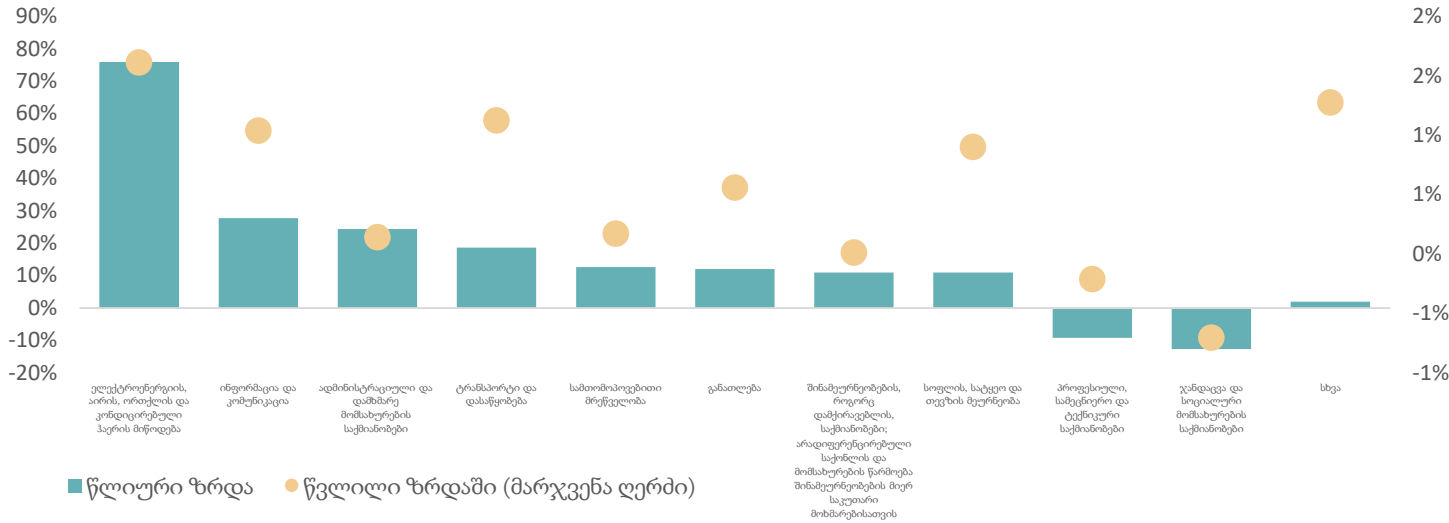
ეკონომიკური ზრდა 2022-2019



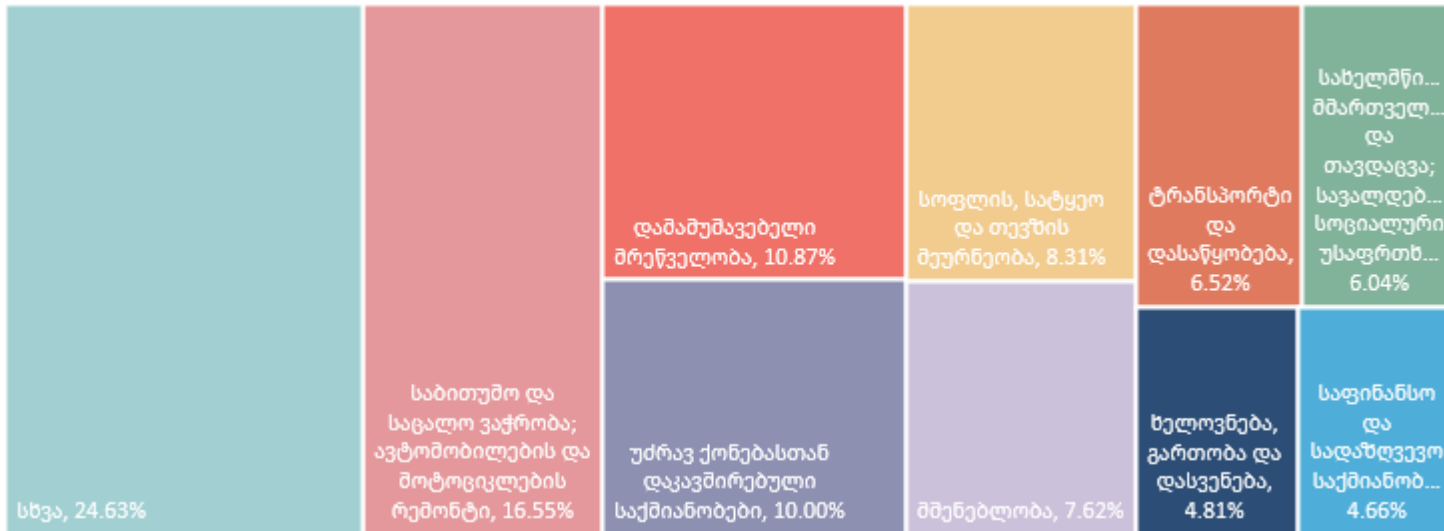
წყარო: საქსტატი, საქართველოს ფინანსთა სამინისტრო

# 2022 წლის მესამე კვარტალში რეალური მშპ საშუალოდ გაიზარდა 9.7 პროცენტით

მშპ-ს რეალური ზრდა ეკონომიკური საქმიანობის მიხედვით, 2022 II კვარტალი



მშპ ეკონომიკური საქმიანობის მიხედვით, 2022 II კვარტალი

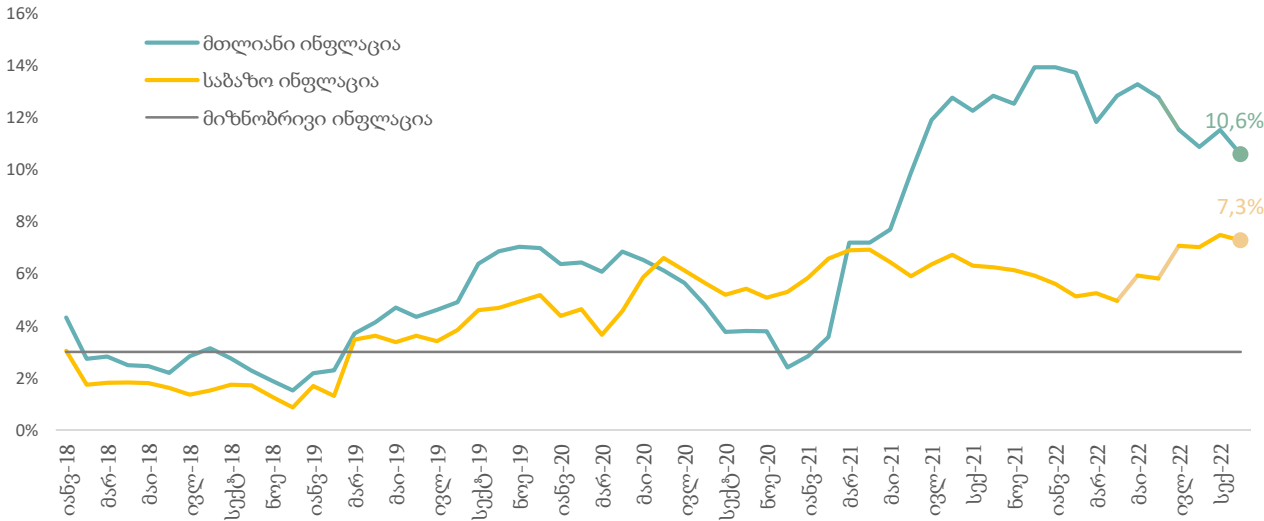


- წინასწარი შეფასებით, 2022 წლის მესამე კვარტალში ეკონომიკა 9.7 პროცენტით გაიზარდა, ხოლო მეორე კვარტალში, წინა წლის შესაბამის პერიოდთან შედარებით, რეალური მთლიანი შიდა პროდუქტი გაიზარდა 7.1 პროცენტით, რაც 2019 წლის მეორე კვარტალთან შედარებით 18.0 პროცენტთან ზრდას გულისხმობს.
- 2022 წლის მეორე კვარტალში ზრდის მიმართულებით მნიშვნელოვანი წვლილი შეიტანა შემდეგმა დარგებმა:
  - ელექტროენერჯის, აირის, ორთქლის და კონდიციონირების მიწოდება: 75.9% წ/წ (1.6 პ.პ.)
  - ინფორმაცია და კომუნიკაცია: 27.7% წ/წ (1.0 პ.პ.)
  - ადმინისტრაციული და დამხმარე მომსახურების საქმიანობები: - 24.4% წ/წ (0.1 პ.პ.)
  - ტრანსპორტი და დასაწყობება: 18.6% წ/წ (1.1 პ.პ.)
  - სამთომოპოვებითი მრეწველობა: 12.6% წ/წ (0.2 პ.პ.)
  - განათლება: 12.0% წ/წ (0.6 პ.პ.)
  - შინამეურნეობების, როგორც დამქირავებლის, საქმიანობები: 11.0% წ/წ (0.01 პ.პ.)
  - სოფლის, სატყეო და თევზის მეურნეობა: 10.9% წ/წ (0.9 პ.პ.)
- კლების მიმართულებით მნიშვნელოვანი წვლილი შეიტანა შემდეგმა დარგებმა:
  - ჯანდაცვა და სოციალური მომსახურების საქმიანობები: - 12.7% წ/წ (-0.7 პ.პ.)
  - პროფესიული, სამეცნიერო და ტექნიკური საქმიანობები: - 9.2% წ/წ (-0.2 პ.პ.)

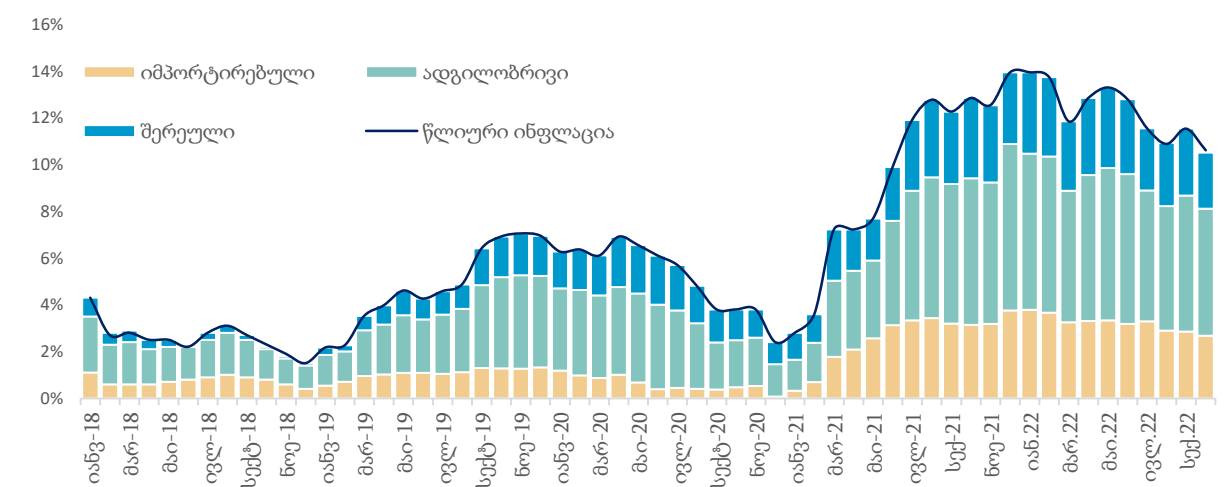
წყარო: საქსტატი

# ოქტომბრის წლიურმა ინფლაციამ შეადგინა 10.6 პროცენტი

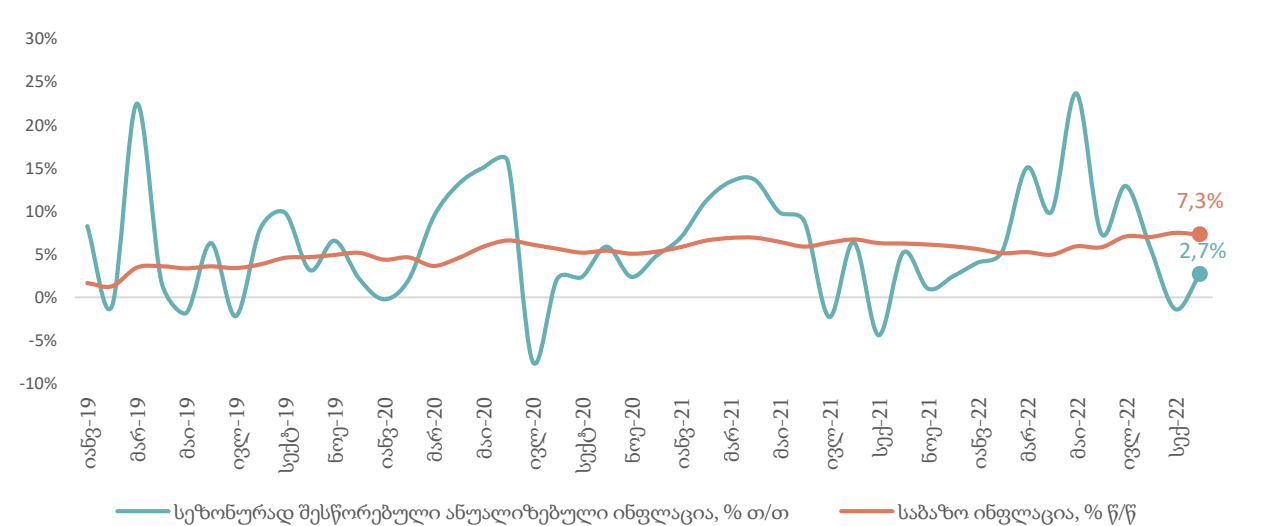
მთლიანი და საბაზო ინფლაცია, % წ/წ



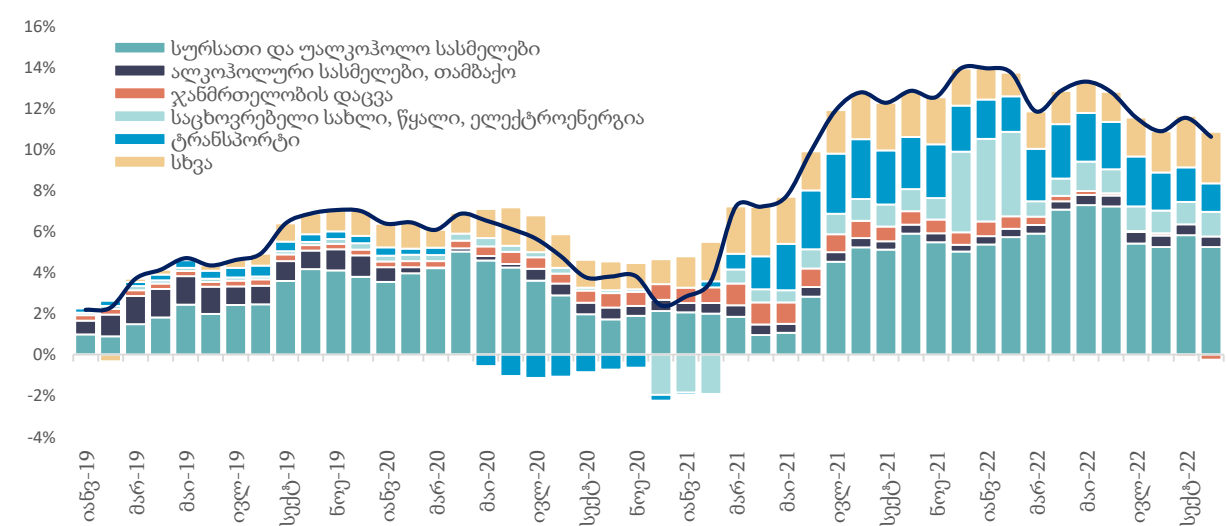
ინფლაციის დეკომპოზიცია



საბაზო ინფლაცია



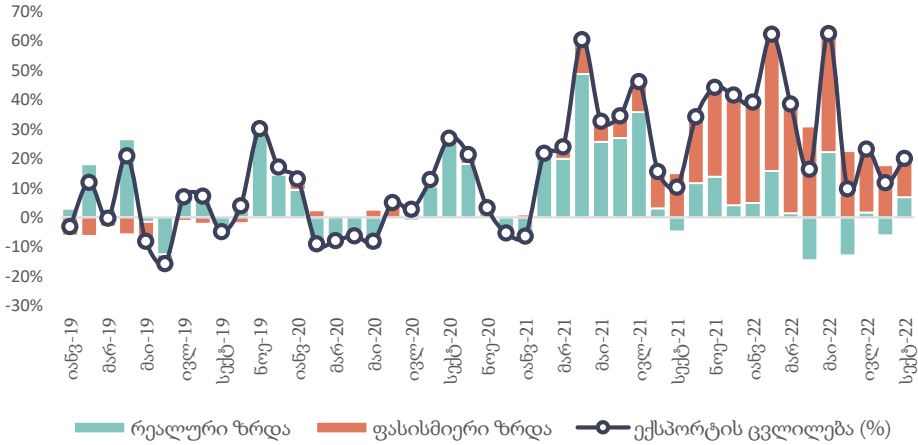
ინფლაციის დეკომპოზიცია



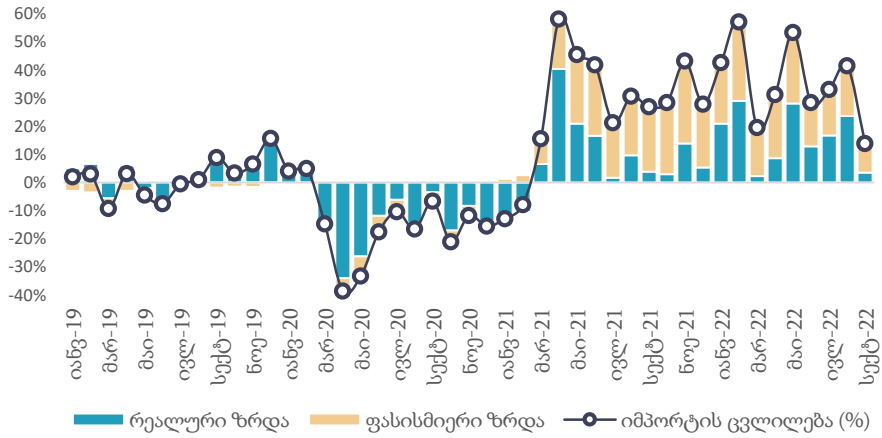
წყარო: საქსტატი, სებ, საქართველოს ფინანსთა სამინისტრო

# სავაჭრო დეფიციტი წლიურად შემცირდა 3.1 პროცენტით

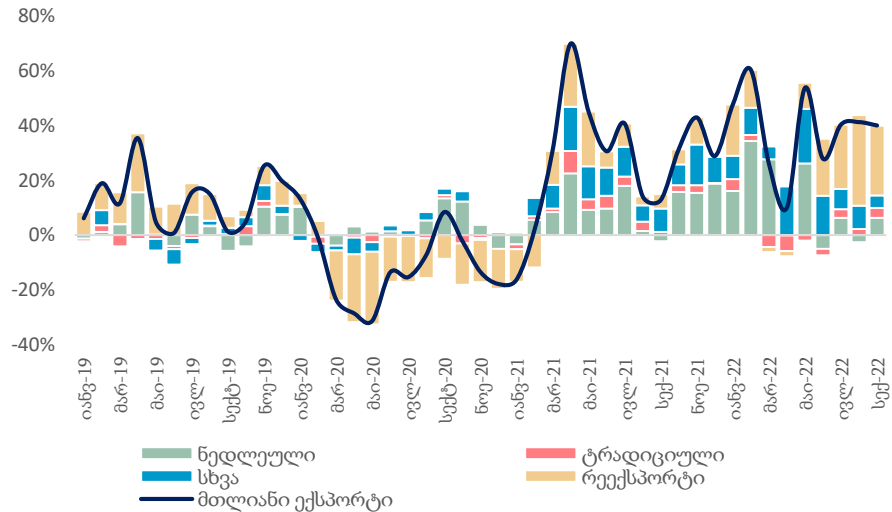
ადგილობრივი ექსპორტის ცვლილება, % წ/წ



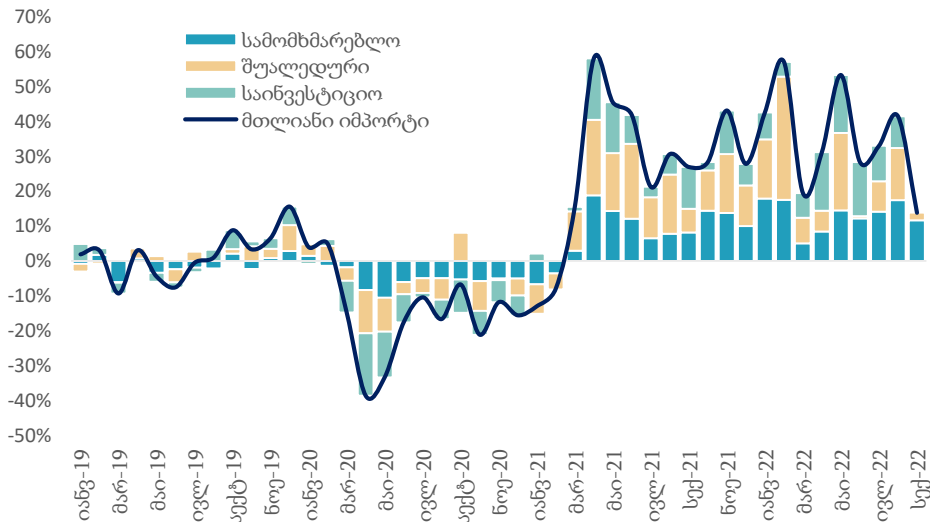
იმპორტის ცვლილება, % წ/წ



ექსპორტის ცვლილების დეკომპოზიცია, % წ/წ



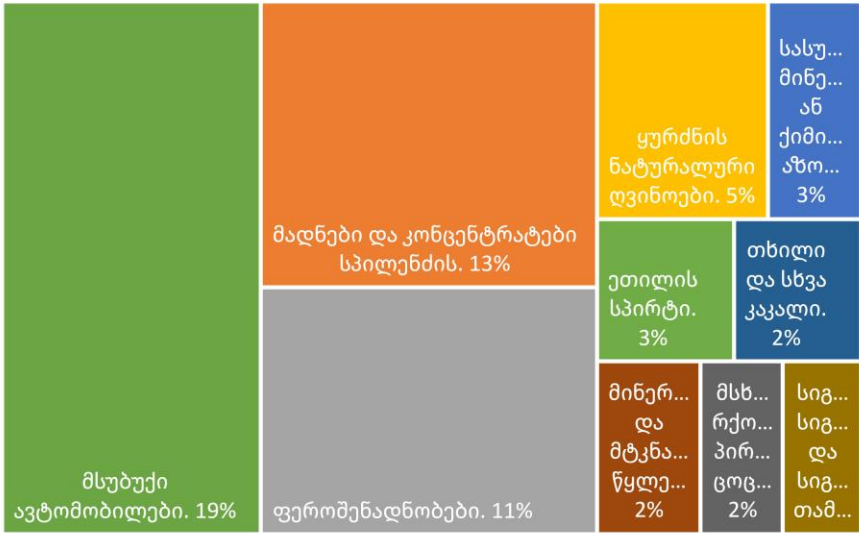
იმპორტის ცვლილების დეკომპოზიცია, % წ/წ



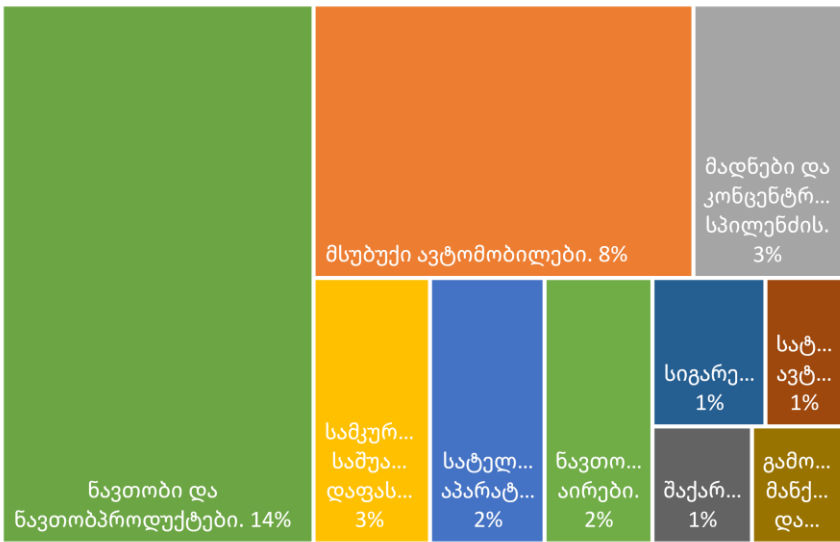
- სექტემბერში ექსპორტი წლიურად გაიზარდა 40.0 პროცენტით და გაუტოლდა 523.2 მლნ აშშ დოლარს.
- ადგილობრივი ექსპორტი წლიურად გაიზარდა 20.0 პროცენტით და გაუტოლდა 324.3 მლნ აშშ დოლარს.
- იმპორტი წლიურად გაიზარდა 13.8 პროცენტით და გაუტოლდა 1,084.2 მლნ აშშ დოლარს.
- სავაჭრო დეფიციტი წლიურად შემცირდა 3.1 პროცენტით და გაუტოლდა 561.1 მლნ აშშ დოლარს.
- რეექსპორტის წვლილმა ექსპორტის ზრდაში შეადგინა 25.5 პროცენტი (92.2 %წ/წ), ხოლო ნედლეულის ექსპორტმა შეიტანა 6.3 პროცენტის წვლილი (18.6 %წ/წ).
- საინვესტიციო, სამომხმარებლო და შუალედური საქონლის იმპორტის წვლილმა იმპორტის წლიურ ზრდაში შეადგინა 0, 11.7 და 2.2 პროცენტი, შესაბამისად.

წყარო: საქსტატი, საქართველოს ფინანსთა სამინისტრო

ექსპორტის ტოპ 10 საქონელი, მთლიანი ექსპორტის %

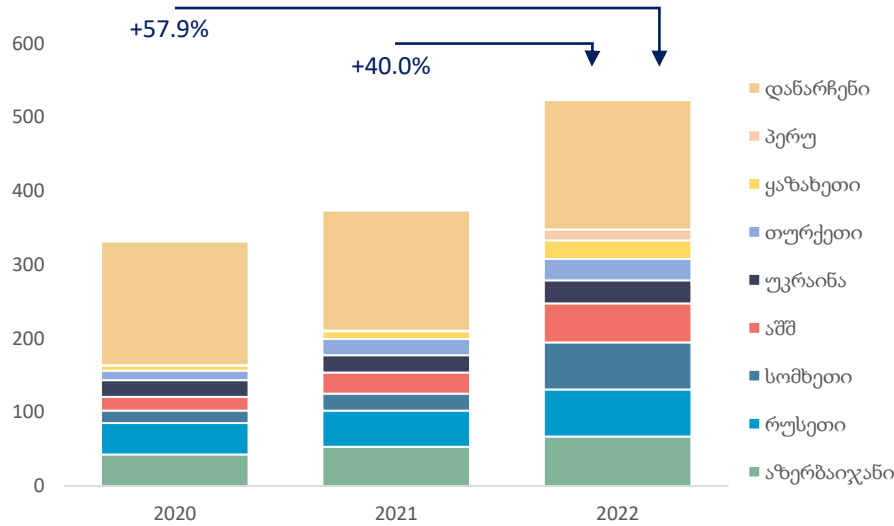


იმპორტის ტოპ 10 საქონელი, მთლიანი იმპორტის %

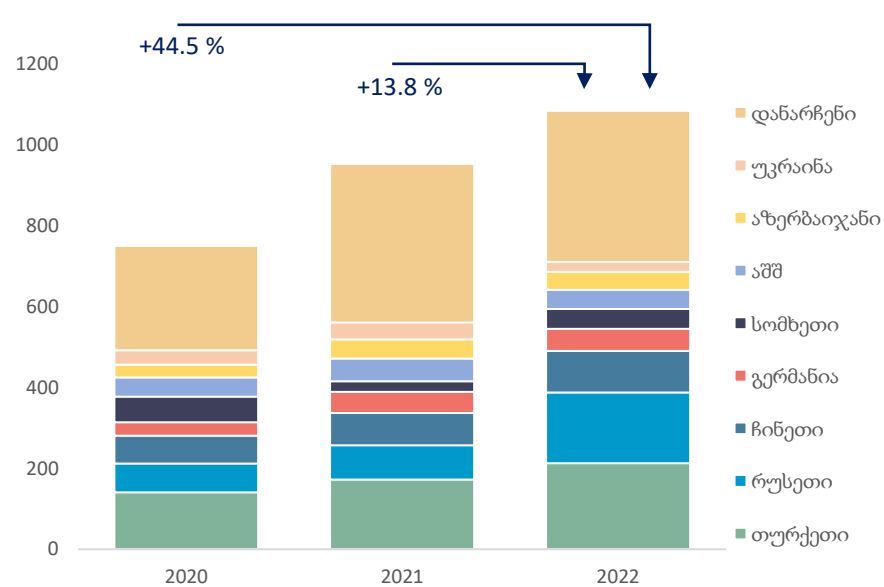


წყარო: საქსტატი

ექსპორტი ქვეყნების მიხედვით, სექტემბერი



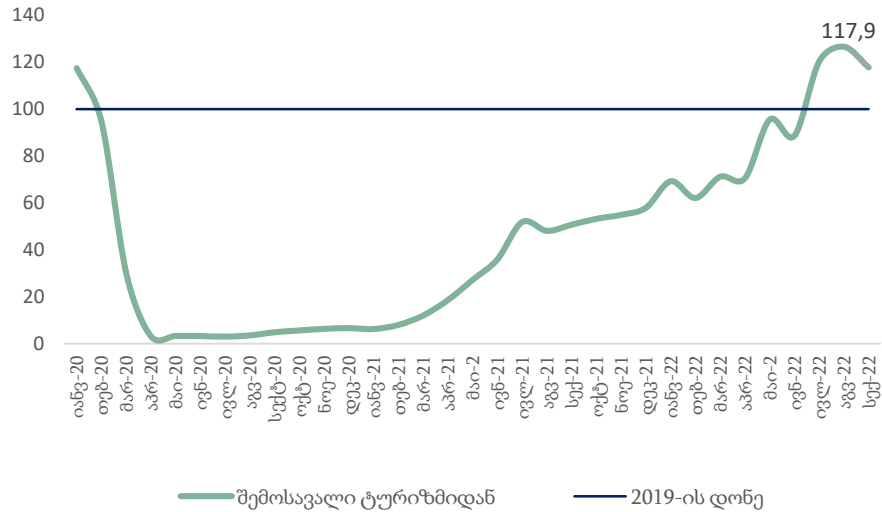
იმპორტი ქვეყნების მიხედვით, სექტემბერი



- ექსპორტის ტოპ საქონელი:
  - მსუბუქი ავტომობილები: 99.6 მლნ აშშ დოლარი - 19.0 პროცენტი.
  - სპილენძის მადნები და კონცენტრატები: 69.4 მლნ. აშშ დოლარი - მთლიანი ექსპორტის 13.3 პროცენტი.
  - ფეროშენადნობი: 60.0 მლნ. აშშ დოლარი - 11.5 პროცენტი.
- იმპორტის ტოპ საქონელი:
  - ნავთობი და ნავთობპროდუქტები: 148.7 მლნ აშშ დოლარით - 13.7 პროცენტი.
  - მსუბუქი ავტომობილები: 91.9 მლნ. აშშ დოლარი - მთელი იმპორტის 8.5 პროცენტი.
  - სპილენძის მადნები და კონცენტრატები: 36.7 მლნ აშშ დოლარით - 3.4 პროცენტი.
- ექსპორტის ტოპ ქვეყნები:
  - ჩინეთი: 72.2 მლნ. აშშ დოლარი, 13.8 პროცენტი.
  - აზერბაიჯანი: 67.1 მლნ. აშშ დოლარი - 12.8 პროცენტი.
  - რუსეთი: 63.8 მლნ. აშშ დოლარი, 12.2 პროცენტი.
- იმპორტის ტოპ ქვეყნები:
  - რუსეთი: 212.6 მლნ. აშშ დოლარი - 19.6 პროცენტი.
  - თურქეთი: 175.0 მლნ. აშშ დოლარი - 16.1 პროცენტი.
  - ჩინეთი: 103.3 მლნ. აშშ დოლარი - 9.5 პროცენტი.

# ტურიზმის აღდგენა გრძელდება და საქმიანობაში მიაღწია 2019 წლის 117.9%-ს

ტურიზმიდან მიღებული შემოსავალი, 2019 = 100



ტურიზმიდან მიღებული შემოსავალი, სექტემბერი 2022

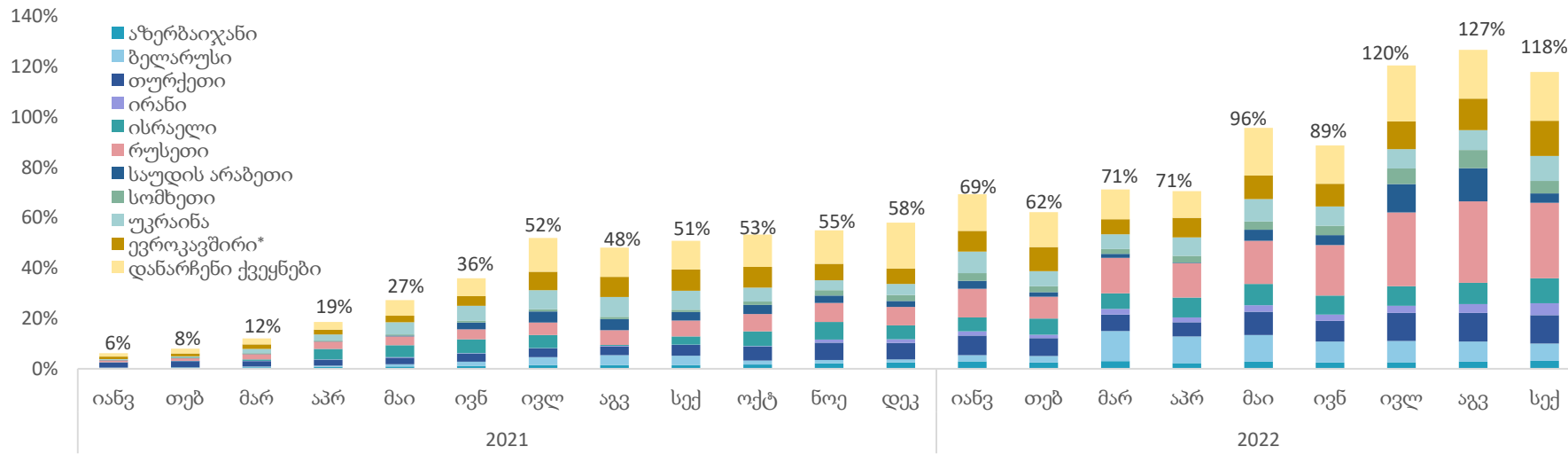
ქვეყანა	ტურიზმიდან მიღებული შემოსავალი (მლნ აშშ დოლარი)
რუსეთი	95.5
ევროკავშირი + დიდი ბრიტანეთი	44.7
თურქეთი	35.8
უკრაინა	31.5
ისრაელი	31.5
ბელარუსი	21.8
სხვა	114.8

2022 წლის სექტემბერში ტურიზმიდან მიღებული შემოსავალი გაიზარდა 132.1 პროცენტით წინა წლის შესაბამის პერიოდთან შედარებით და 375.6 მილიონი აშშ დოლარი შეადგინა. აღნიშნული მაღალი ზრდა განპირობებულია 2021 წლის სექტემბრის დაბალი მაჩვენებლით (161.9 მლნ აშშ დოლარი).

რეგიონსა და ქვეყანაში ეკონომიკური საქმიანობის გააქტიურების გამო, ტურიზმიდან მიღებული შემოსავალი 2019 წლის მნიშვნელობას აჭარბებს. კერძოდ, 2019 წლის სექტემბერთან შედარებით, 2022 წლის სექტემბერში ტურიზმიდან მიღებული შემოსავალი გაზარდილია 17.9 პროცენტით.

სეზონურად მოსწორებული ტურიზმიდან მიღებული შემოსავლის თვიური ზრდა ივლისში გაუტოლდა - 9.0 პროცენტს.

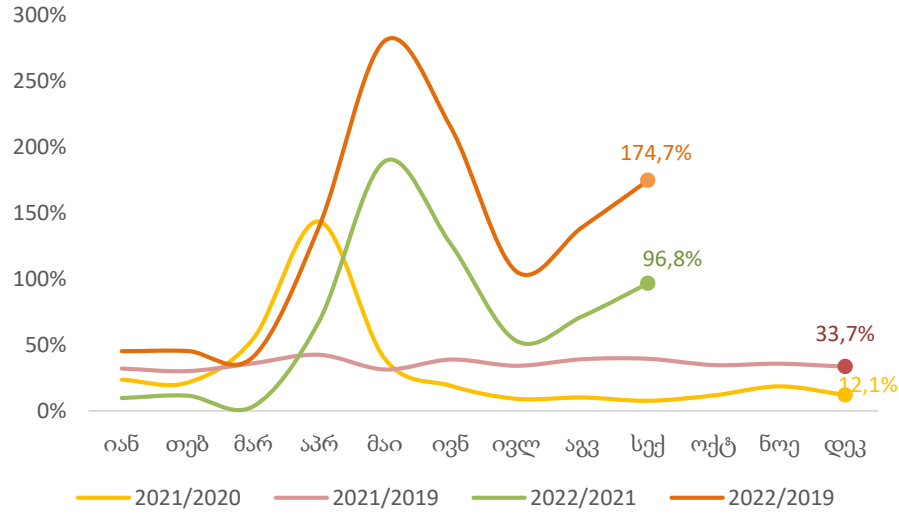
ტურიზმის აღდგენა ქვეყნების მიხედვით, 2019 წლის შესაბამისი თვე = 100, %



წყარო: სებ



წმინდა ფულადი გზავნილები, 2022-2019



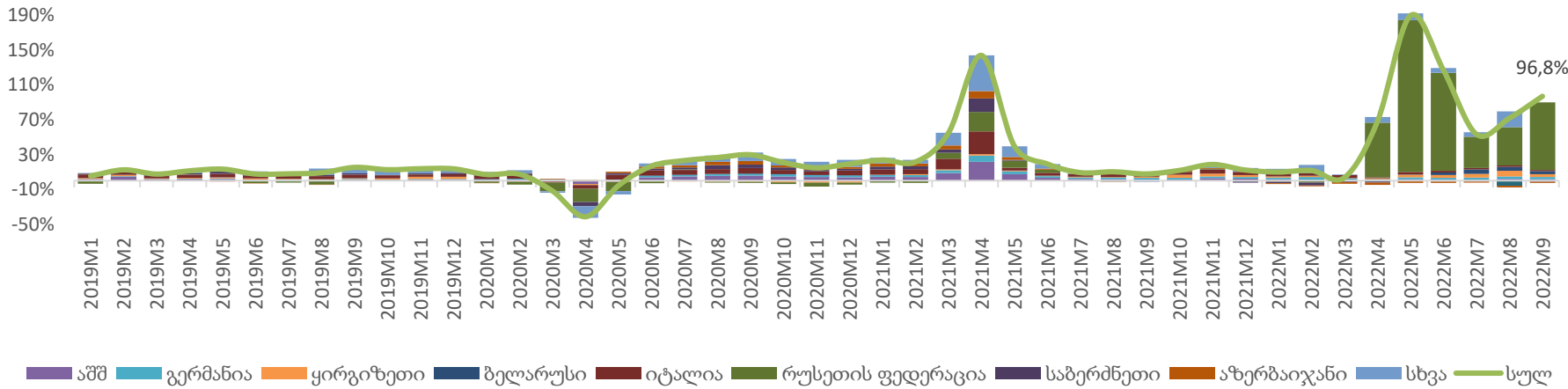
წმინდა ფულადი გზავნილები, სექტემბერი 2022

ქვეყანა	წმინდა ფულადი გზავნილები (მლნ აშშ დოლარი)	ცვლილება, %წ/წ	წვლილი ზრდაში, კპ
რუსეთი	170.9	455.1	77.6
იტალია	35.5	6.4	1.2
აშშ	27.2	12.4	1.7
ისრაელი	17.8	18.0	1.5
საბერძნეთი	16.7	-11.0	-1.1
ყაზახეთი	3.5	-32.0	-0.9
სხვა	87.6	-34.4	16.7

2022 წლის სექტემბერში, წმინდა ფულადმა გზავნილებმა შეადგინა 355.2 მილიონი აშშ დოლარი, რაც წინა წლის ანალოგიურ პერიოდთან შედარებით 96.8 პროცენტით მეტია, ხოლო 2019 წელთან შედარებით კი 174.7 პროცენტით.

- წმინდა ფულადი გზავნილები გაიზარდა:
  - რუსეთი: 455.1 პროცენტი (77.6 კ.პ. მთლიან ზრდაში კონტრიბუცია).
  - გერმანია: 44.5 პროცენტი (2.6 კ.პ. მთლიან ზრდაში კონტრიბუცია).
  - აშშ: 12.4 პროცენტი (1.7 კ.პ. მთლიან ზრდაში კონტრიბუცია).
  - იტალია: 6.4 პროცენტი (1.2 კ.პ. მთლიან ზრდაში კონტრიბუცია).
- წმინდა ფულადი გზავნილები შემცირდა:
  - საბერძნეთი -11.0 პროცენტი (-0.9 კ.პ. მთლიან ზრდაში კონტრიბუცია)

წმინდა ფულადი გზავნილების წლიური ზრდა წყარო ქვეყნების მიხედვით



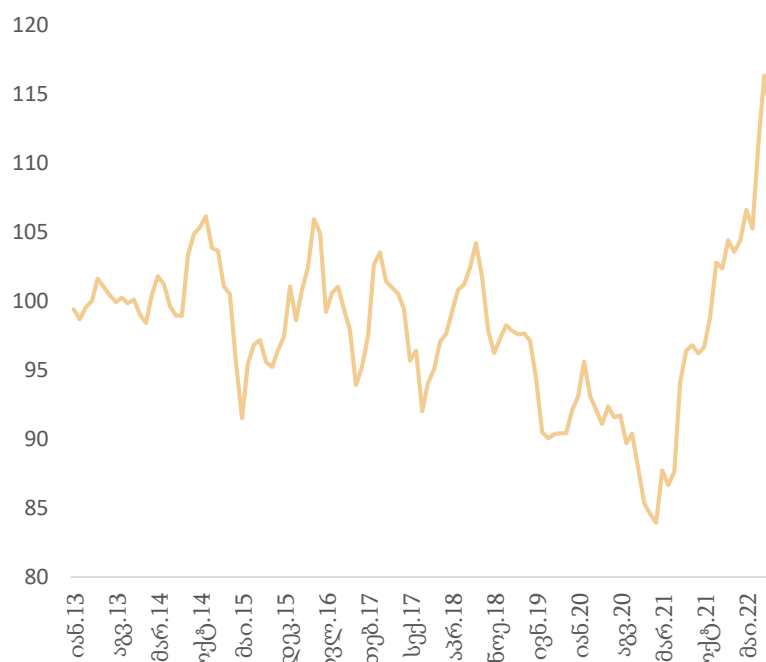
წყარო: სუბ

# საქტემბერში რეალური ეფექტური გაცვლით კურსი წლიურად 18.3 პროცენტით გაიყარდა

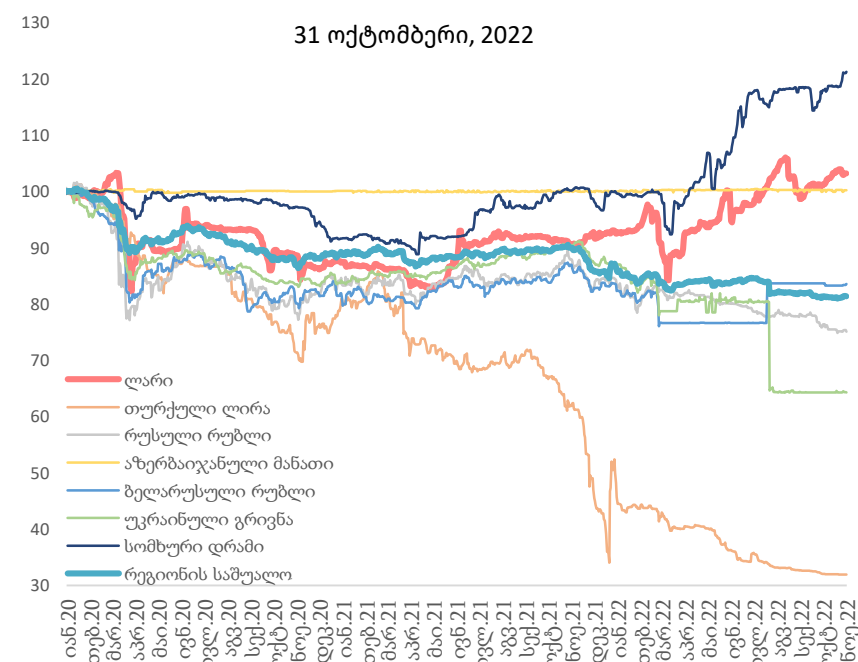
ნომინალური ეფექტური გაცვლითი კურსი



რეალური ეფექტური გაცვლითი კურსი



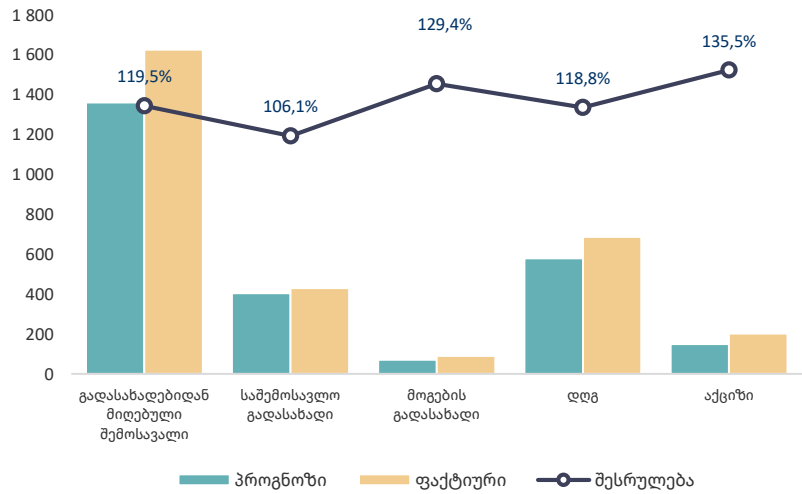
ვალუტების კურსები აშშ დოლართან მიმართებაში



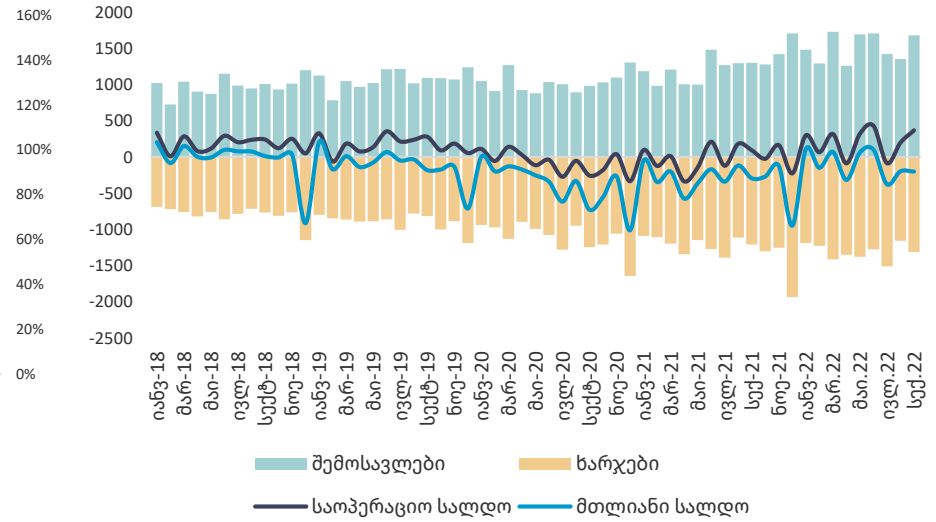
შენიშვნა: ზრდა ნიშნავს გამყარებას

	31 ოქტომბერი, 2022		31 ოქტ 2022 - 1 იან 2022		31 ოქტ 2022 - 1 იან 2021
ევრო	2.7591	▲	16.5%	▲	10.9%
აშშ დოლარი	2.7758	▲	3.3%	▼	-3.7%
თურქული ლირა	0.1492	▲	222.9%	▲	238.7%
რუსული რუბლი	0.0450	▲	2.5%	▼	-14.6%
ნომინალური ეფექტური გაცვლითი კურსი	137.07	▲	4.5%	▲	23.9%
რეალური ეფექტური გაცვლითი კურსი (სექტემბერი, 2022)	139.94	▲	11.2%	▲	33.4%

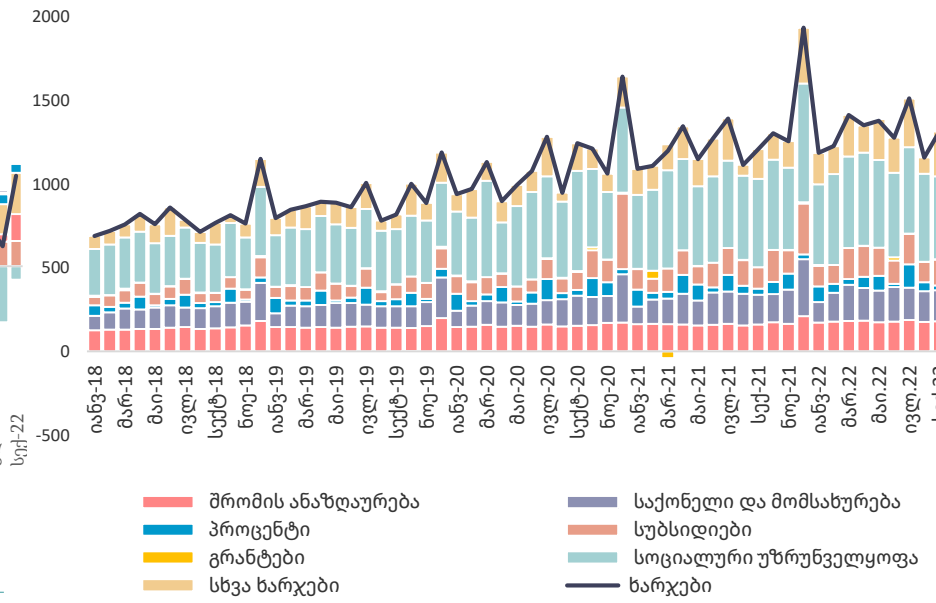
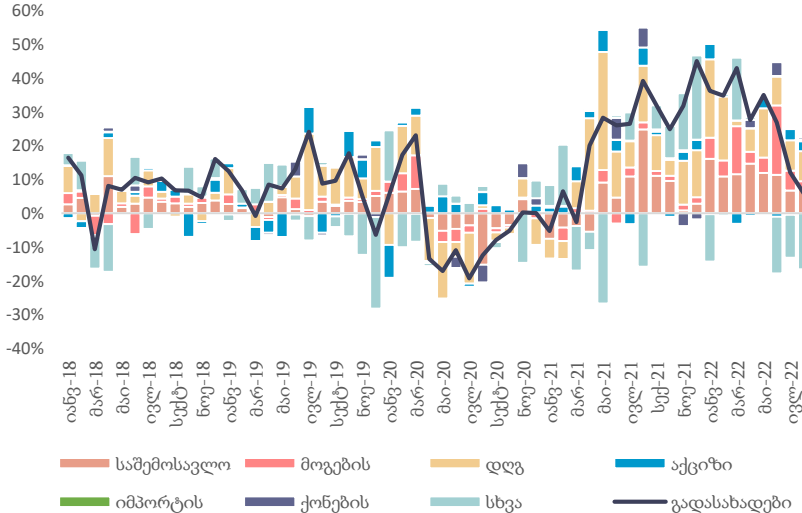
## ნაერთი ბიუჯეტის შესრულება, ოქტომბერი 2022



## ნაერთი ბიუჯეტი, მლნ ლარი



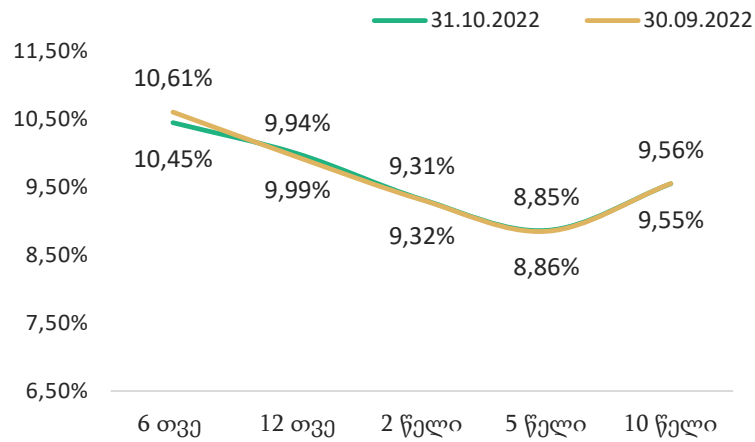
## გადასახადებიდან მიღებული შემოსავალი, % წ/წ



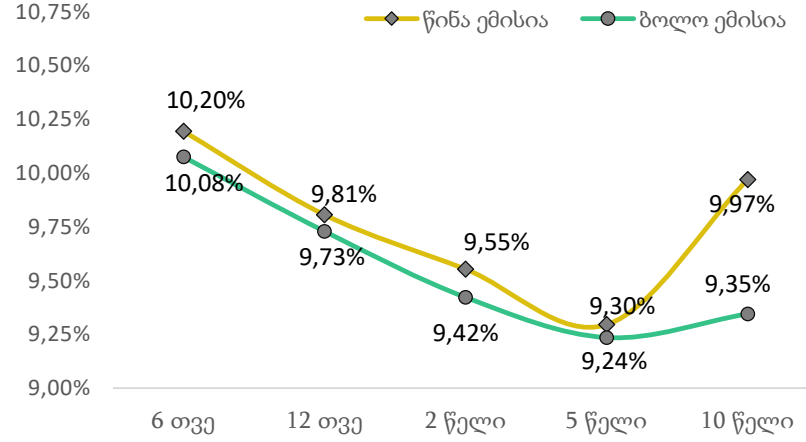
- 2022 წლის ოქტომბერში გადასახადებიდან მიღებული შემოსავლის ფაქტობრივმა მაჩვენებელმა შეადგინა 1,626 მლნ ლარი, რაც 19.5 პროცენტით მეტია დაგეგმილ მაჩვენებელზე - 1,361 მლნ ლარზე.
- 2022 წლის სექტემბერში, ნაერთი ბიუჯეტის შემოსავლები წლიურად გაიზარდა 29.2 პროცენტით, ხოლო ხარჯები 8.6 პროცენტით.
- ნაერთი ბიუჯეტის საოპერაციო სალდომ, რაც წარმოადგენს მთავრობის დანაზოგს, შეადგინა 367.7 მლნ ლარი, ხოლო მთლიანი სალდო განისაზღვრა -199.4 მლნ ლარით.
- 2022 წლის სექტემბერში, გადასახადებიდან მიღებული შემოსავლის წლიურ ზრდაზე მნიშვნელოვანი გავლენა იქონია დღგ-დან მიღებულმა შემოსავალმა 12.2 პროცენტის კონტრიბუციით მთლიან ზრდაში.

# ფასიანი ქაღალდების პორტფელის სტრუქტურამ განიცადა მცირე ცვლილება

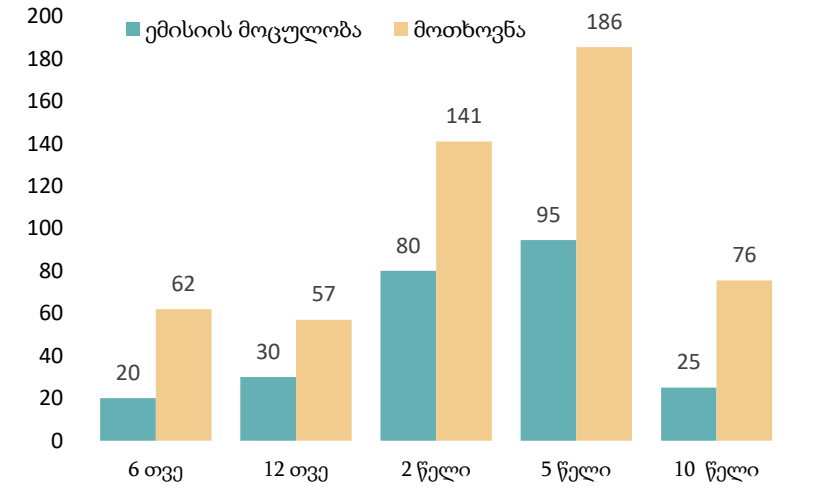
პორტფელის შემოსავლიანობის მრუდი



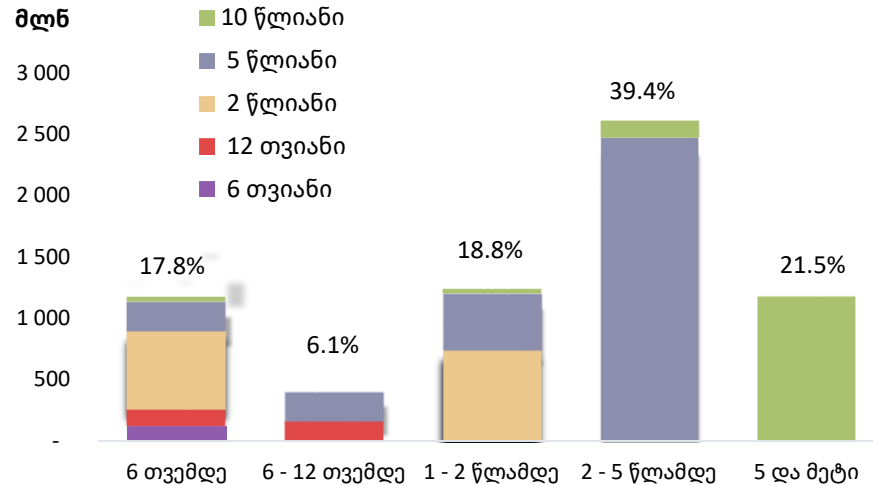
საშუალო შეწონილი საპროცენტო განაკვეთი



ემისია და მოთხოვნა, მლნ ლარი



ფასიანი ქაღალდების კომპოზიცია დაფარვამდე დარჩენილი ვადის მიხედვით

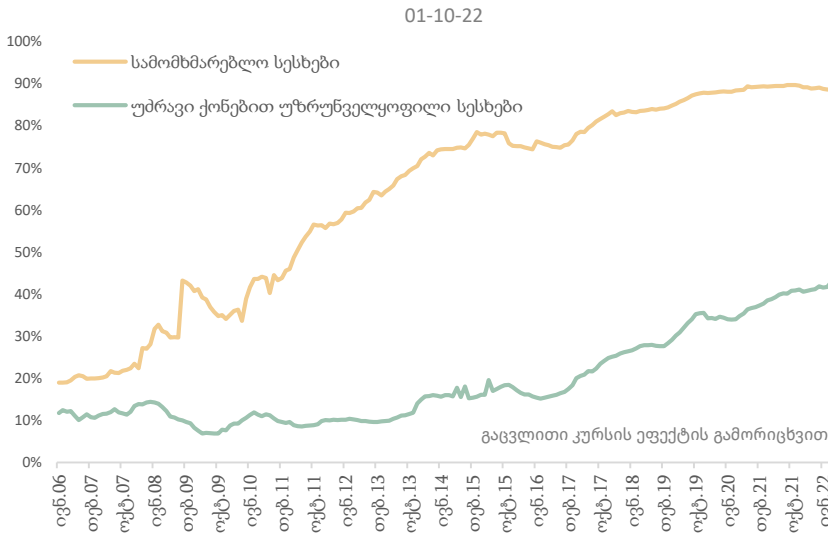
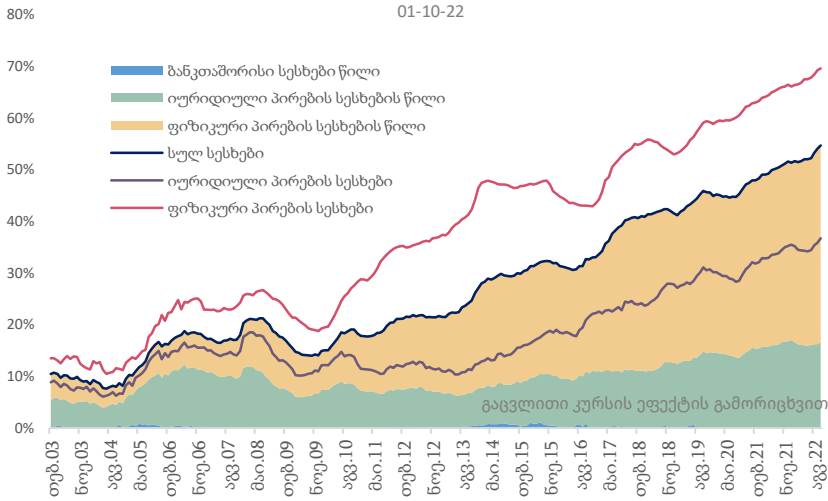


- 2022 წლის ოქტომბერში ჩატარდა 5 აუქციონი ჯამური გამოშვებით 249.5 მლნ ლარი.
- საშუალო შეწონილმა საპროცენტო განაკვეთმა 9.434% შეადგინა.
- გამოშვებულ იქნა 6 და 12 თვის ვადიანობის სახაზინო ვალდებულებები; 2, 5 და 10 წლის ვადიანობის სახაზინო ობლიგაციები. დაიფარა 50 მლნ ლარის მოცულობის ფასიანი ქაღალდები.
- 2022 წლის 31 ოქტომბრისთვის სახელმწიფო ფასიანი ქაღალდების პორტფელის 23.9% ფორმირებული არის იმ ფასიანი ქაღალდებით, რომელთა დაფარვის ვადა დეგრა მომავალი 1 წლის განმავლობაში.
- მოთხოვნის კოეფიციენტი გასული თვის მაჩვენებელთან (სექტემბერი 2.45) შედარებით შემცირდა და 2.09 შეადგინა.

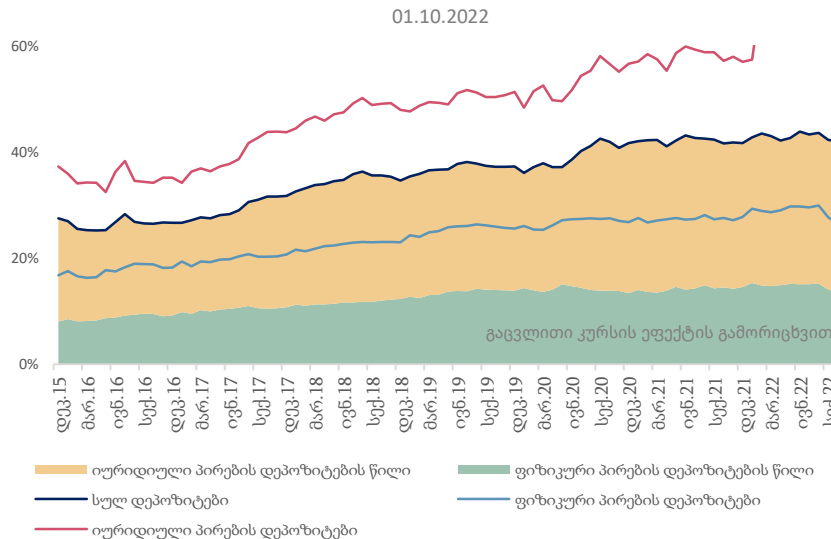
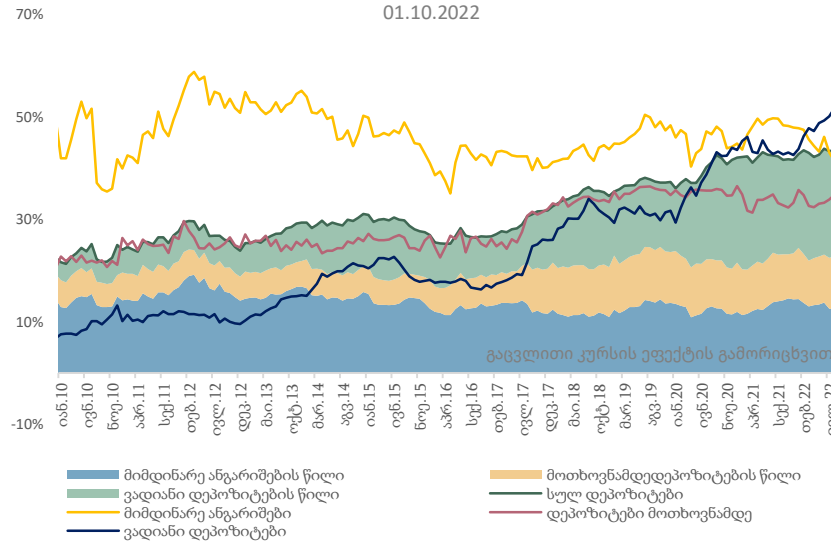
წყარო: საქართველოს ფინანსთა სამინისტრო

# ლარიზაციის მაჩვენებლები განაგრძობს ზრდას

## სესხების ლარიზაცია



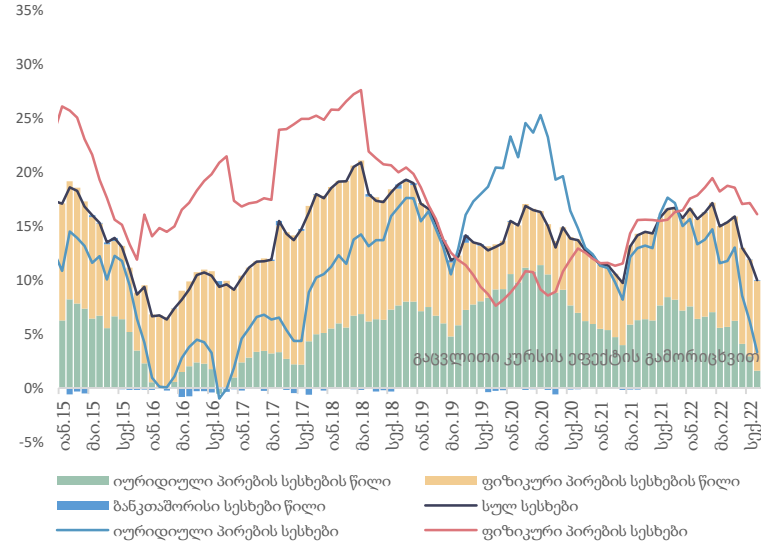
## დეპოზიტების ლარიზაცია



- 2022 წლის 1 ოქტომბერს მდგომარეობით მთლიანი სესხების ნაშთების ლარიზაცია 54.7 პროცენტს გაუტოლდა.
- ფიზიკურ პირებზე გაცემული სესხების ნაშთებზე ლარიზაციამ 69.5 პროცენტი.
- იურიდიულ პირებზე გაცემული სესხების ნაშთებზე ლარიზაციამ შეადგინა 36.7 პროცენტი.
- მთლიანი დეპოზიტების ლარიზაცია 42.0 პროცენტს უტოლდება.
- იურიდიული პირების დეპოზიტების ნაშთებზე ლარიზაცია 67.5 პროცენტს გაუტოლდა.
- ფიზიკური პირების დეპოზიტების ლარიზაცია 26.5 პროცენტს შეადგენს.
- ვადიანი დეპოზიტების ლარიზაცია შეადგენს 50.9 პროცენტს.
- მიმდინარე ანგარიშების ლარიზაცია უტოლდება 38.9 პროცენტს უტოლდება.
- მოთხოვნამდე დეპოზიტების ლარიზაცია 33.6 პროცენტს შეადგენს.

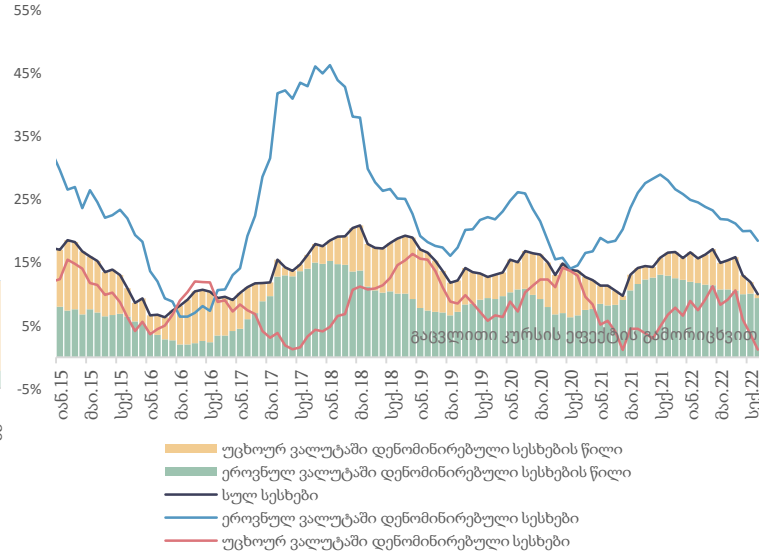
## სესხების წლიური ზრდა

01-10-22



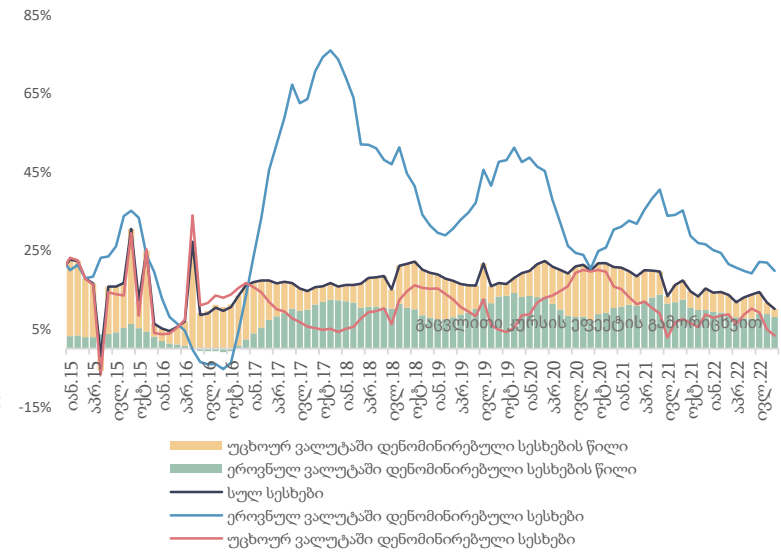
## სესხების წლიური ზრდა

01-10-22



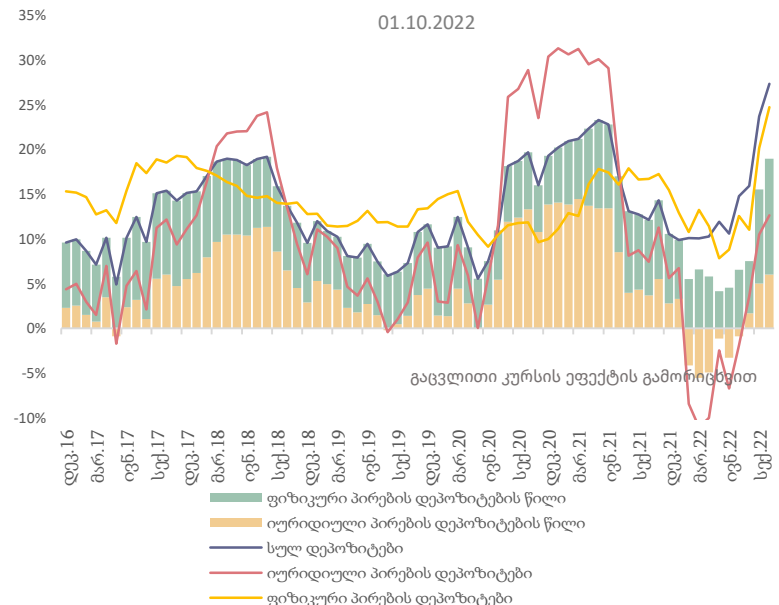
## უძრავი ქონებით უზრუნველყოფილი სესხები, %წ/წ

30-09-22

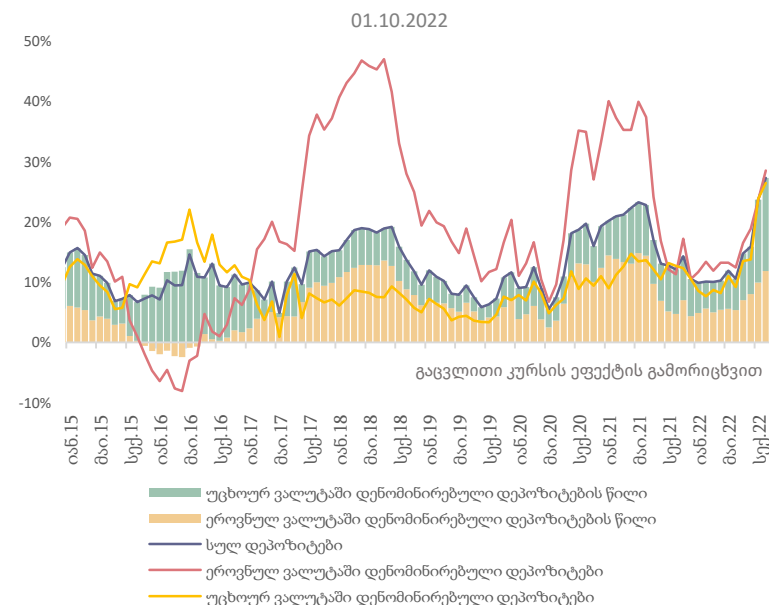


- 2022 წლის 1 ოქტომბრის მდგომარეობით, 2021 წლის შესაბამის პერიოდთან შედარებით მთლიანი სესხები 10.0 პროცენტით გაიზარდა (კურსის ეფექტის გამორიცხვით).
- იურიდიული პირების სესხების წლიური ზრდა 3.3 პროცენტს შეადგენს.
- ფიზიკური პირების სესხების წლიური ზრდა 16.1 პროცენტს შეადგენს.
- 2022 წლის 1 ოქტომბრის მდგომარეობით, ეროვნულ ვალუტაში დენომინირებული სესხების ზრდის მნიშვნელობა 18.5 პროცენტს გაუტოლდა.
- უცხოურ ვალუტაში დენომინირებული სესხების წლიური ზრდა 1.3 პროცენტს გაუტოლდა.
- 2022 წლის 30 სექტემბრის მდგომარეობით, უძრავი ქონებით უზრუნველყოფილი სესხების წლიურმა ზრდამ 10.1 პროცენტი შეადგინა. ამასთან იპოთეკური სესხები რომლებიც ეროვნულ ვალუტაშია დენომინირებული 19.8, ხოლო იპოთეკური სესხები რომლებიც უცხოურ ვალუტაშია დენომინირებული 3.3 პროცენტით გაიზარდა.

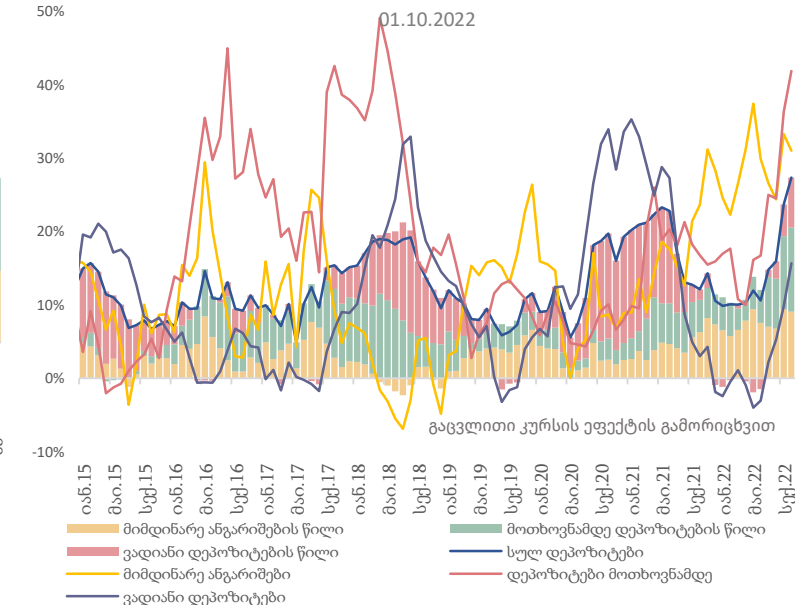
## დეპოზიტების წლიური ზრდა



## დეპოზიტების წლიური ზრდა



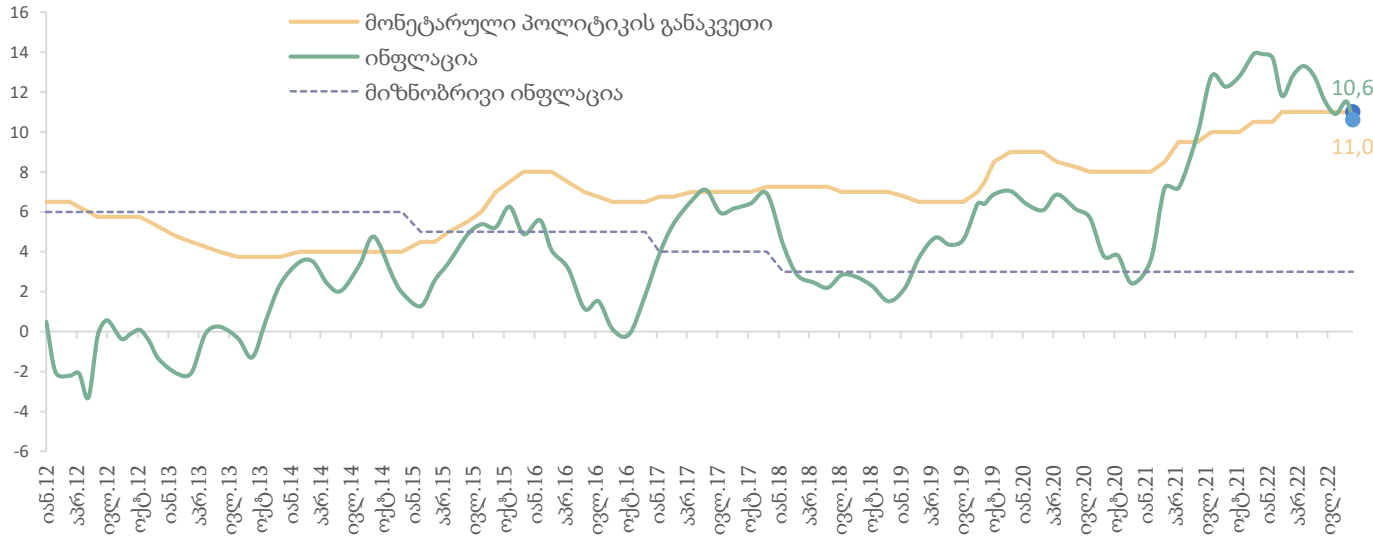
## დეპოზიტების წლიური ზრდა



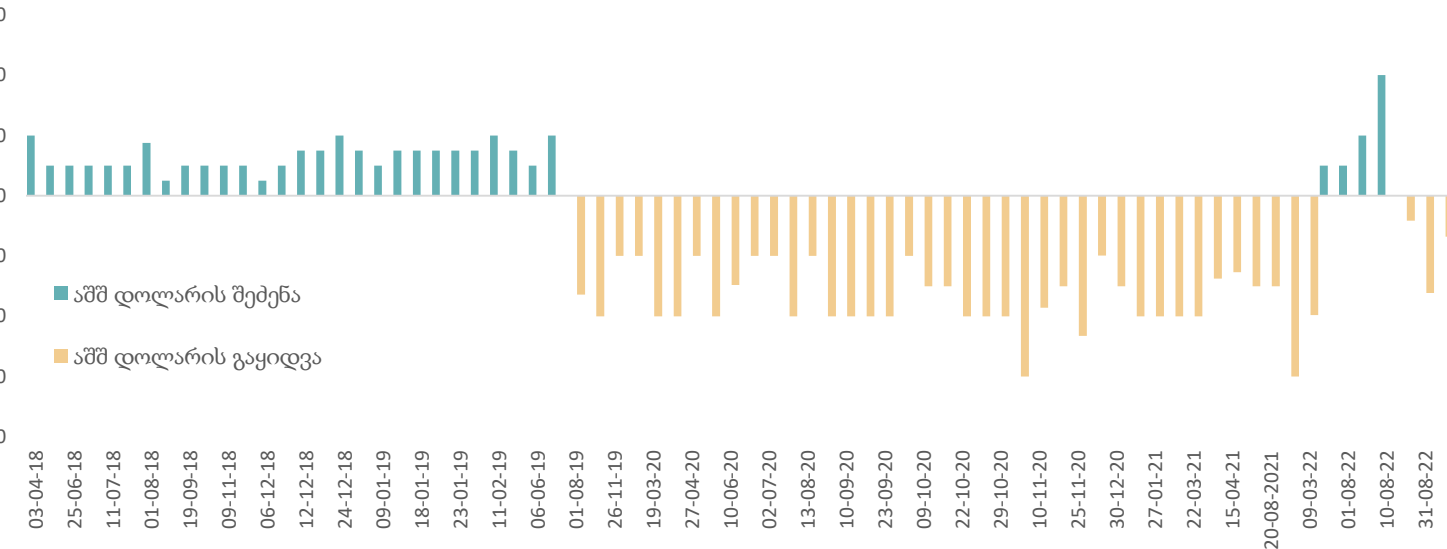
- მთლიანი დეპოზიტების ზრდა 2022 წლის 1 ოქტომბრის 2021 წლის შესაბამის პერიოდთან შედარებით 27.4 პროცენტს შეადგენს.
- ეროვნული ვალუტით დენომინირებული დეპოზიტების წლიური ზრდა გაუტოლდა 28.6 პროცენტს, ხოლო უცხოური ვალუტით დენომინირებული დეპოზიტების წლიური ზრდა იმავე პერიოდში 26.5 პროცენტს შეადგენს.
- ფიზიკური პირების დეპოზიტების ზრდამ 24.8 პროცენტი შეადგინა, ხოლო იურიდიული პირების დეპოზიტების ზრდის მნიშვნელობა 12.6 პროცენტს გაუტოლდა.
- მიმდინარე ანგარიშების წლიურმა ზრდამ 2022 წლის ოქტომბრის დასაწყისში შეადგინა 31.0 პროცენტი.
- ვადიანი დეპოზიტების ნაშთების წლიური ზრდა 15.7 პროცენტს გაუტოლდა.
- მოთხოვნამდე დეპოზიტების ზრდამ შეადგინა 41.9 პროცენტი.

წყარო: სეპ

## ინფლაცია და მონეტარული პოლიტიკის განაკვეთი



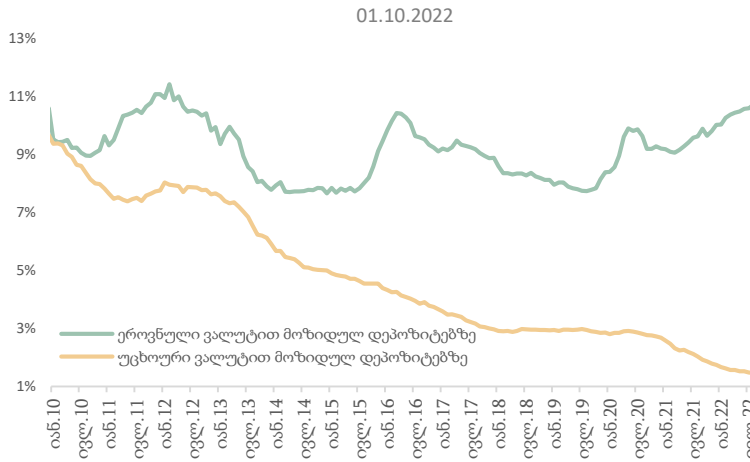
## სებ-ის სავალუტო აუქციონზე აშშ დოლარით ვაჭრობის დინამიკა, მლნ აშშ დოლარი



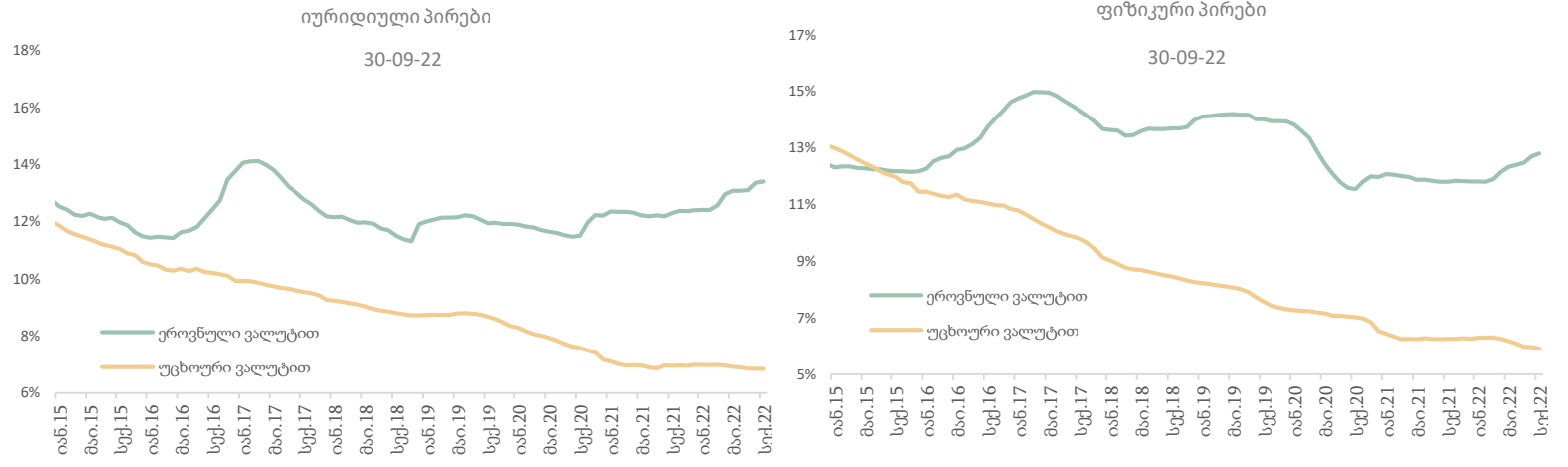
- საქართველოს ეროვნული ბანკის მონეტარული პოლიტიკის კომიტეტმა 2022 წლის 26 ოქტომბერს რეფინანსირების განაკვეთი უცვლელად 11.0 პროცენტზე დატოვა.
- სებ-ს მიხედვით, მსოფლიოს ქვეყნების უმრავლესობაში ინფლაციური წნეხი კვლავ მაღალია, რასაც წამყვანი ცენტრალური ბანკები გამკაცრებული ფინანსური პირობებით პასუხობენ. აღნიშნული მსოფლიო ეკონომიკური ზრდის მოლოდინებს აუარესებს და სტაგფლაციის რისკებს წარმოქმნის. საქართველოში ინფლაციამ პიკური პერიოდი გაიარა, თუმცა ჯერ კიდევ მაღალ დონეზეა და სექტემბერში წლიური 11.5 პროცენტი შეადგინა. ბოლო დროს საერთაშორისო სასაქონლო ბაზრებზე პოზიტიური ტენდენცია შეინიშნება - პროდუქტების ფასები და საერთაშორისო ტრანსპორტირების ღირებულება მცირდება. ამასთან, მიუხედავად იმისა, რომ ჯერ კიდევ მაღალ დონეზეა, გაეროს სურსათისა და სოფლის მეურნეობის ორგანიზაციის (FAO) სურსათის საერთაშორისო ფასების ინდექსი ზედიზედ 6 თვეა იკლებს.
- მონეტარული პოლიტიკის შემდეგი სხდომა 2022 წლის 21 დეკემბერს ჩატარდება.
- 2022 წლის ოქტომბერს ეროვნულ ბანკს სავალუტო ინტერვენციები არ განუხორციელებია



## საპროცენტო განაკვეთები დეპოზიტებზე



## საპროცენტო განაკვეთები გაცემულ, უძრავი ქონებით უზრუნველყოფილ სესხებზე



- 2022 წლის 1 ოქტომბრის მდგომარეობით უცხოური ვალუტით განთავსებულ დეპოზიტებზე საპროცენტო განაკვეთმა 1.4 პროცენტი შეადგინა, ხოლო ეროვნული ვალუტით 10.7 პროცენტს.
- იურიდიული პირების მიერ ეროვნულ ვალუტაში განთავსებულ დეპოზიტებზე საშუალო შეწონილი საპროცენტო განაკვეთი 11.0 პროცენტს გაუტოლდა, ხოლო უცხოური ვალუტით 1.7 პროცენტს.
- ფიზიკური პირების დეპოზიტებზე საშუალო წლიური საპროცენტო განაკვეთები უცხოური ვალუტით განთავსებულ დეპოზიტებზე 1.4 პროცენტს, ხოლო ეროვნული ვალუტით - 10.7 პროცენტს შეადგენს.
- საშუალო წლიური შეწონილი საპროცენტო განაკვეთი მოკლევადიან სამომხმარებლო სესხებზე 17.6 პროცენტს გაუტოლდა (ეროვნული ვალუტით - 19.3 პროცენტი, ხოლო უცხოური ვალუტით - 6.8 პროცენტს).
- საშუალო წლიური შეწონილი საპროცენტო განაკვეთი გრძელვადიან სამომხმარებლო სესხებზე 16.7 პროცენტს გაუტოლდა (ეროვნული ვალუტით - 17.9 პროცენტი, ხოლო უცხოური ვალუტით - 6.6 პროცენტს).
- იურიდიულ პირებზე გაცემულ, ეროვნულ ვალუტაში დენომინირებულ იპოთეკურ სესხებზე საპროცენტო განაკვეთი 2022 წლის სექტემბრის ბოლოს 14.2 პროცენტს შეადგენდა, ხოლო უცხოურ ვალუტით 7.7 პროცენტს. ფიზიკურ პირებზე ეროვნულ ვალუტაში გაცემულ სესხებზე საპროცენტო განაკვეთმა 13.3 პროცენტი შეადგინა, ხოლო უცხოურ ვალუტაში 6.0 პროცენტი.

წყარო: სეზ

# საინფორმაციო ფურცელი

პუბლიკაცია მომზადებულია საქართველოს ფინანსთა სამინისტროს მაკროეკონომიკური ანალიზისა და ფისკალური პოლიტიკის დაგეგმვის დეპარტამენტის მიერ. პუბლიკაციაში მოცემული ინფორმაცია და აზრები წარმოადგენს ავტორების - მაკროეკონომიკური ანალიზისა და ფისკალური პოლიტიკის დაგეგმვის დეპარტამენტის ეკონომიკური გუნდის აზრებს და არ წარმოადგენს საქართველოს ფინანსთა სამინისტროს ოფიციალურ პოზიციას. პუბლიკაციაში მოყვანილი ანალიტიკური ინფორმაცია ემსახურება საინფორმაციო მიზნებს და მოპოვებულია საჯარო წყაროებიდან. ანგარიშში მოცემული პროგნოზები და გაანგარიშებები არ უნდა იყოს მიღებული როგორც დაპირება, მინიშნება და გარანტია.

საქართველო, თბილისი 0105, გორგასლის ქუჩა N16

ცხელი ხაზი: (995 32) 2 261 407

ელ. ფოსტა: [info@mof.ge](mailto:info@mof.ge); [www.mof.ge](http://www.mof.ge)



საქართველოს ფინანსთა  
სამინისტრო